



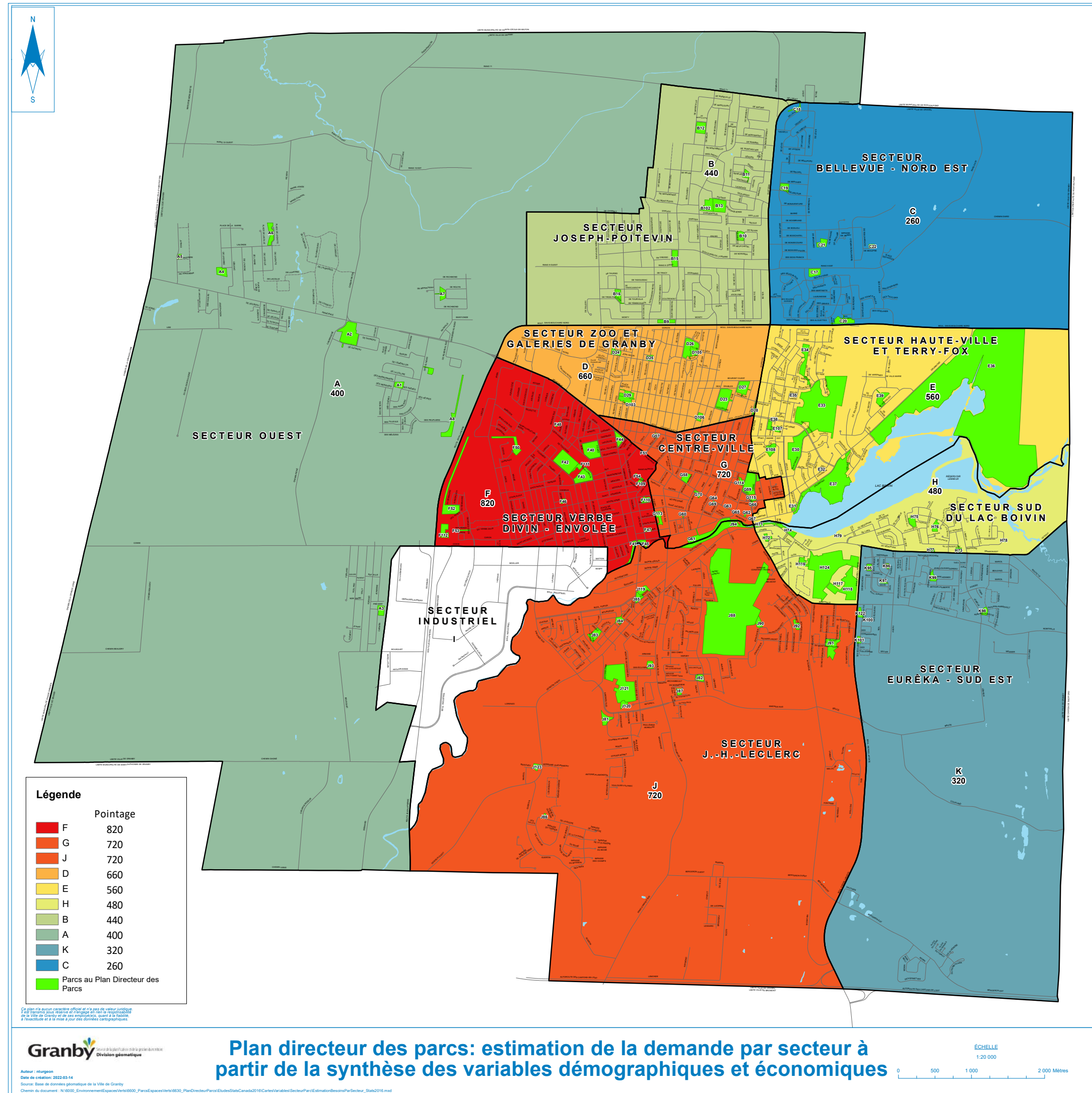
PLAN DIRECTEUR DES PARCS

Sommaire exécutif





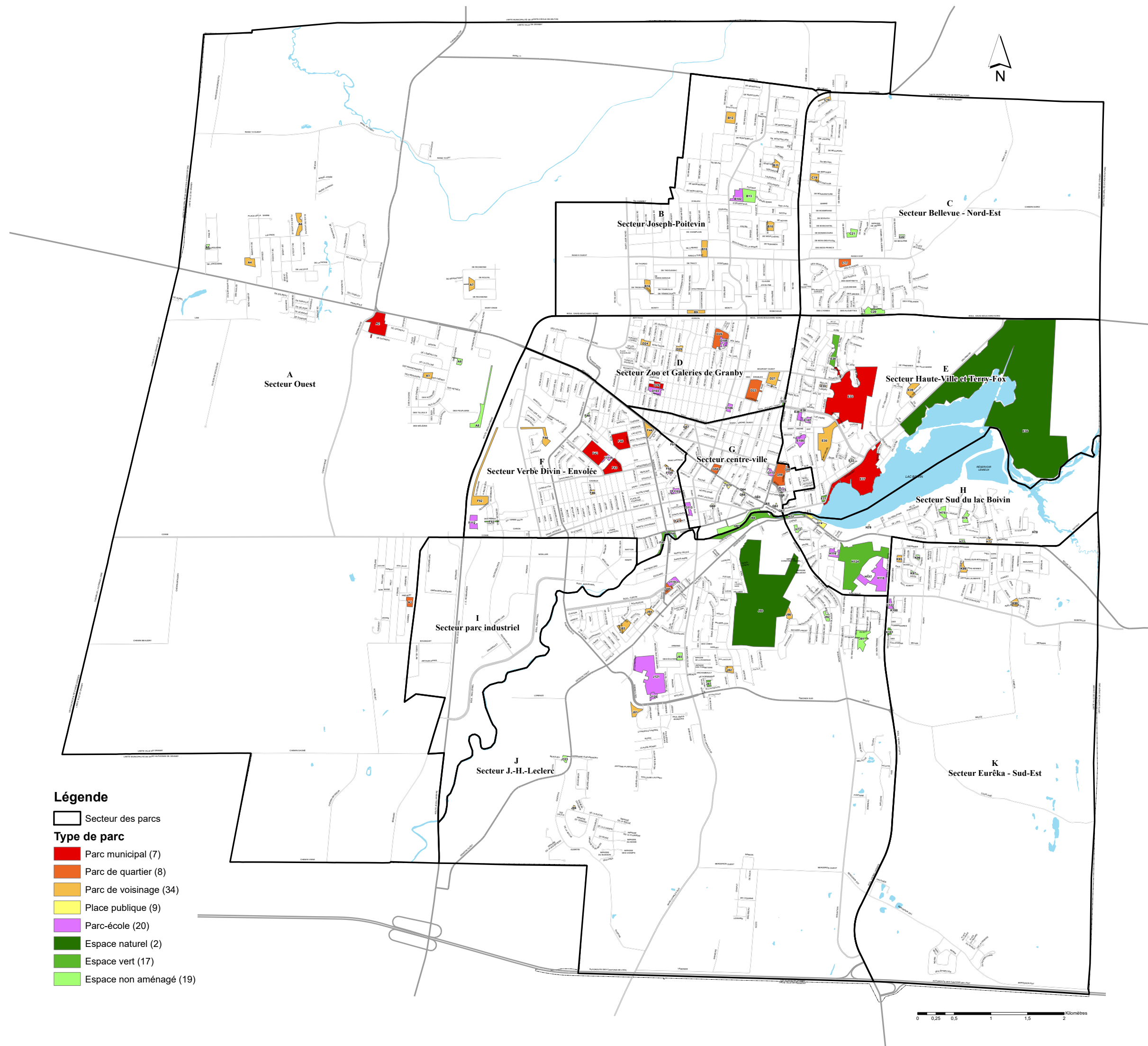
1. Mise en contexte
2. Portrait global
3. Portrait des tendances actuelles et évolution des besoins
4. Portrait global de l'offre en parcs et équipements sportifs et récréatifs
5. Diagnostic
6. Recommandations



Les enjeux se révèlent mieux lorsque l'on **établit une carte synthèse cumulant l'ensemble des variables retenues en accordant un pointage et une pondération à chacune d'elle. La carte synthèse donne donc un meilleur aperçu de ce qu'on pourrait considérer comme étant une estimation de la demande en parcs et en espaces verts en fonction de l'effet cumulé des variables.**

Les résultats obtenus par le biais de cette méthode confirment les tendances générales observées lors de l'analyse des variables prises une à une. La demande en parcs s'avère particulièrement **élevée dans les secteurs « Verbe Divin – Envolée (820 points) », « Centre-ville (720 points) » et « J.-H.-Leclerc (720 points) »**. À l'inverse, la demande varie de moyenne à faible en périphérie, particulièrement dans les secteurs « Bellevue – Nord-Est (260 points) », « Eurêka – Sud-Est (3200 points) » et « Ouest (400 points) ».





La Ville de Granby offre à ses résidentes et à ses résidents une grande quantité et variété de parcs. Sur l'ensemble de son territoire, la municipalité regroupe un total de **116 parcs et espaces verts aménagés et non aménagés**, déclinés en huit types formés de trois sous-groupes :

Parcs urbains (78) :

- Parcs municipaux (7);
- Parcs de quartier (8);
- Parcs de voisinage (34);
- Parcs-écoles (20);
- Places publiques (9).

Espaces verts (19) :

- Espaces naturels (2);
- Espaces verts (17), excluant les îlots de voirie et autres espaces verts non accessibles pour des activités de récréation et de détente.

Espaces non aménagés (19)



1. TENDANCES SOCIALES

Plusieurs études réalisées au cours des dernières années démontrent que le **taux de participation aux loisirs actifs demeure assez constant** au Québec, mais on observe une **diminution de la pratique d'activités sportives organisées à la faveur d'activités libres**.

- Réduction du temps libre parmi la population active. Cela se traduit par une baisse de la pratique sur une base régulière.
- Le vieillissement de la population contribue aussi à ce phénomène, car on observe que le taux de participation aux sports organisés diminue de manière constante avec l'augmentation en âge.
- La popularité grandissante des jeux électroniques. L'attrait des jeux virtuels fait concurrence aux jeux extérieurs.

1.1 Les enfants

Il est **recommandé que les enfants fassent au moins une heure d'activités physiques structurées et au moins une heure de jeux libres**, et ce, chaque jour.

L'accessibilité à des équipements de jeux adaptés à leurs besoins et stimulants, situés à proximité du milieu de vie, peut contribuer à faire en sorte que les enfants bougent davantage au quotidien.

1.2 Les jeunes

Le **baseball** vit un certain regain en popularité depuis quelques années et cela devrait se poursuivre. La **planche à roulettes, la trottinette et le vélo BMX** ont également gagné en popularité chez les adolescents et les jeunes adultes.

Au-delà des activités sportives, **les lieux de rassemblement et de repos sont généralement très appréciés**.

La notion de **parc intelligent** rejoint également plusieurs facteurs favorisant la fréquentation des espaces extérieurs par les jeunes, comme l'accessibilité au réseau Internet.

1.3 Les adultes

La marche, la bicyclette et la natation sont les principales activités pratiquées par les adultes. **Le jardinage, les exercices à domicile et la danse sociale** sont également largement répandus.

Pour ce qui est des activités pratiquées dans les parcs : patin à roues alignées, course à pied, patin sur glace, baseball, volleyball, tennis, hockey et basketball. **Le conditionnement physique demeure parmi les activités populaires avec, notamment, l'utilisation d'équipements d'exercices ou d'étirements dans les parcs.**

1.4 Les aînés

Plus d'heures à consacrer à une ou plusieurs **activités récréatives ou sportives : marche, bicyclette, natation, tennis léger (pickleball)**. Les sports à **faible impact (tai-chi, yoga, pétanque, palet [shuffleboard] ou danse sociale)** sont adaptés pour cette clientèle et **servent d'occasion de socialisation**. **La pétanque** est très populaire à Granby. Mentionnons l'importance des parcs **comme lieu de rassemblement informel pour casser l'isolement social**: espaces de rassemblement **avec mobilier urbain adapté, à l'ombre et avec des fontaines d'eau potable et des installations sanitaires** adéquates à proximité.

2. TENDANCES DES GRANDS PRINCIPES EN AMÉNAGEMENT

Offre variée au sein du réseau de parcs

Accès universel et design inclusif

Espaces dégagés et pratiques libres

Polyvalence

Design actif

Développement durable

Parcs intelligents
(*Smart Parks*)

Art urbain

3. TENDANCES EN ÉQUIPEMENTS SPORTIFS ET RÉCRÉATIFS

Jeux d'eau

Parcs canins

Skatepark en béton de type
« *street plaza* »

Entraînement extérieur

Patinoires extérieures
réfrigérées et/ou
couvertes

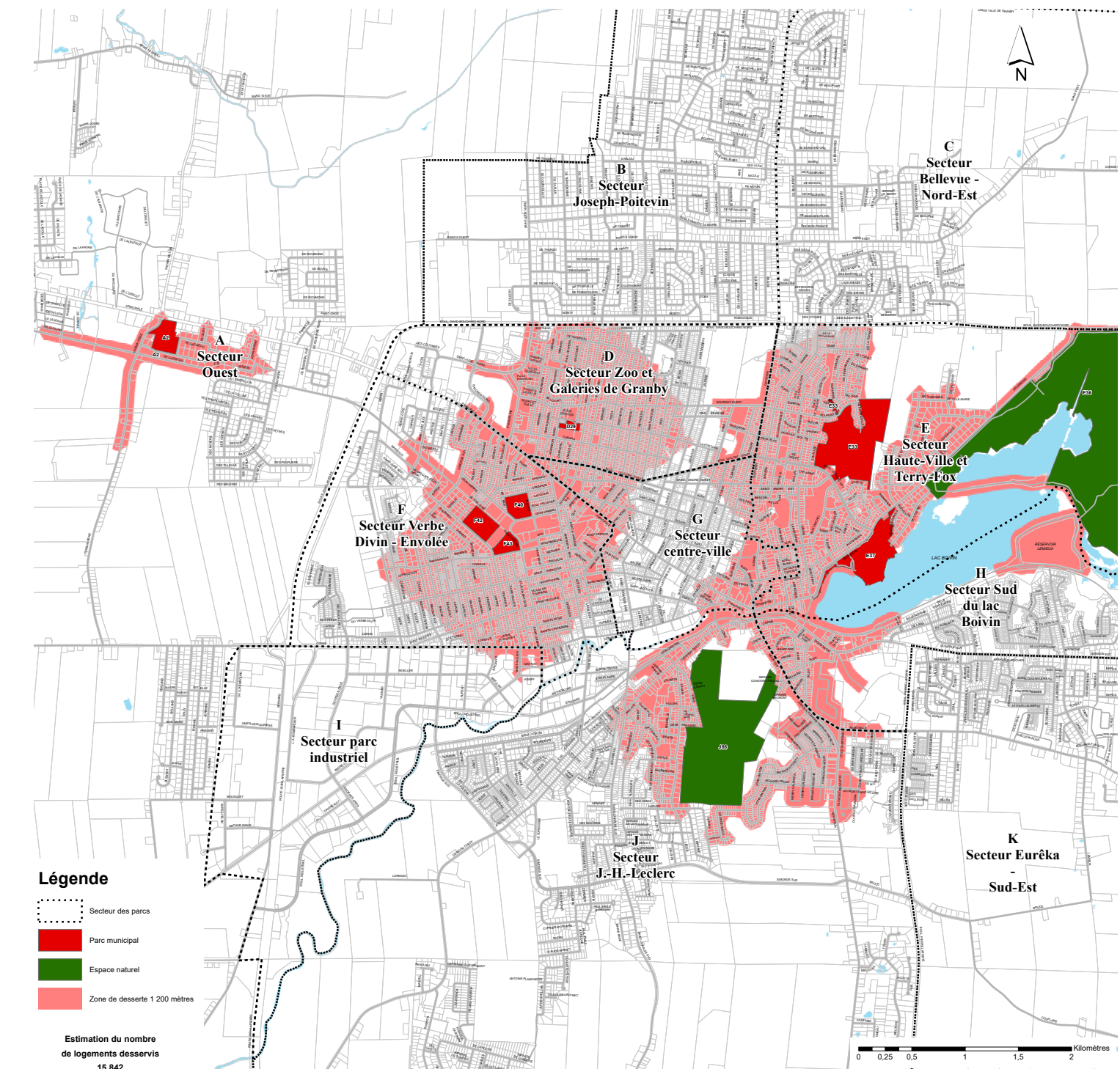
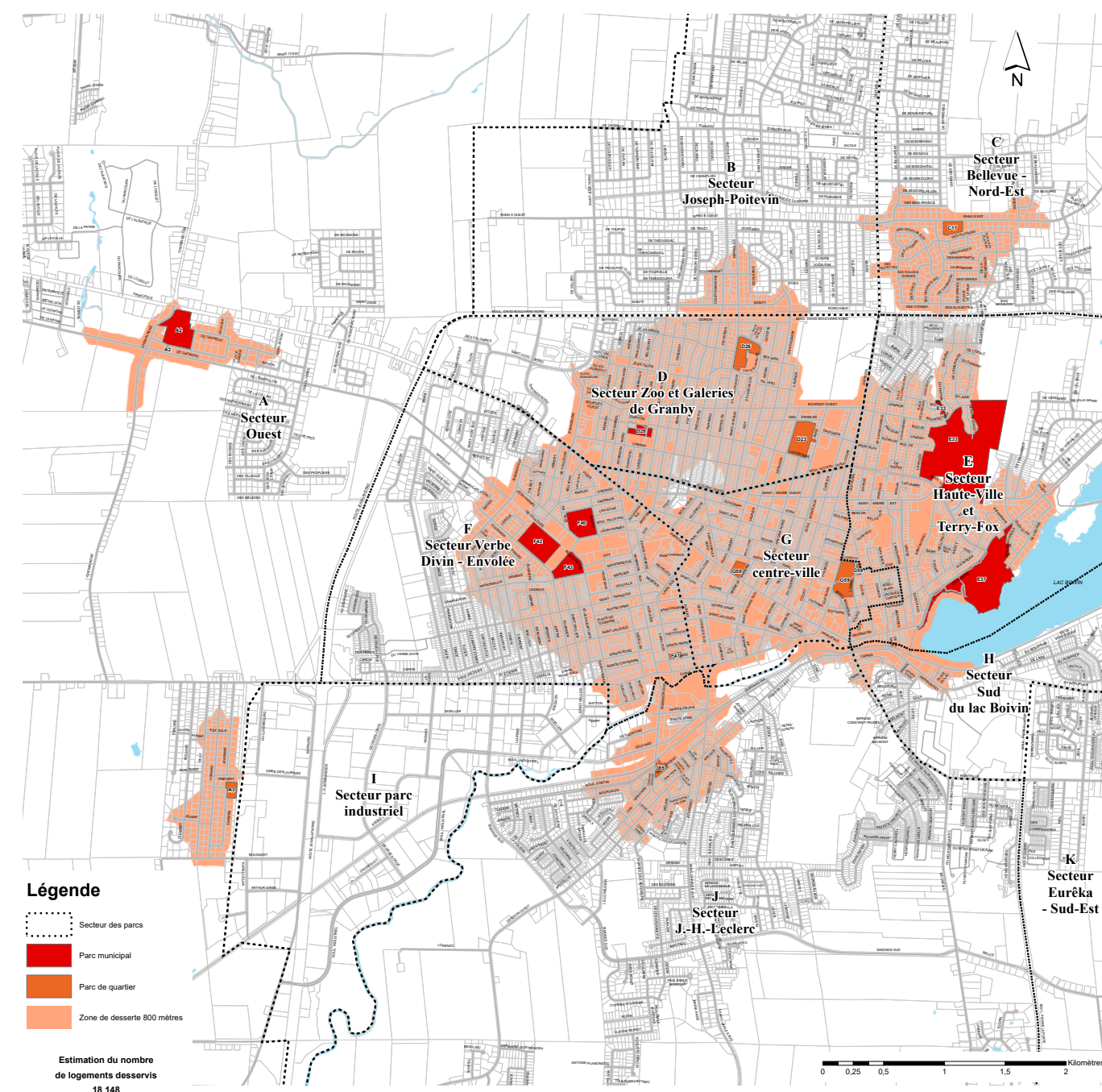
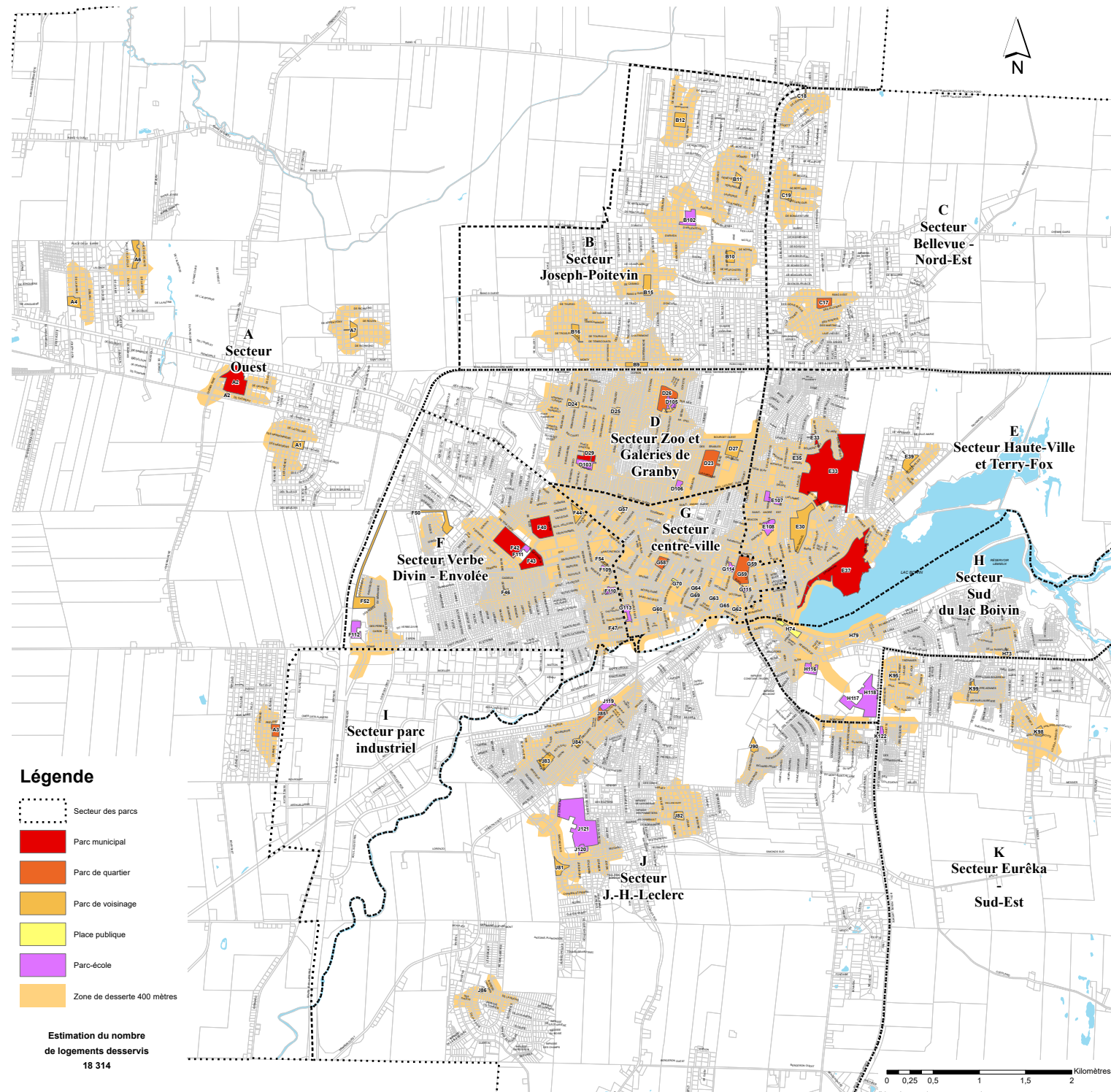
Terrains synthétiques :
un outil de gestion

Terrains d'entraînement

Activités émergentes :
disque-golf, parkour, dek-
hockey, crossminton et
parcours d'agilité pour
chiens

ANALYSE GLOBALE DE LA DESSERTE

Le territoire de Granby est **relativement bien desservi** en parcs urbains, c'est-à-dire que la majorité des zones résidentielles sont couvertes par le rayon de desserte d'au moins une typologie de parcs. Les zones où aucune desserte n'est présente correspondent généralement à des espaces majoritairement industriels, agricoles ou ayant une faible occupation résidentielle. Ces portions de territoire sont souvent occupées par des résidences possédant des espaces privés extérieurs plus vastes. Toutefois, la demande pour des équipements d'envergure, comme les grands plateaux sportifs, ne peut pas être remplie dans l'espace privé. Cette réalité doit être prise en compte dans l'analyse de la desserte.



❖ **24 terrains de soccer-football**

❖ **Les terrains de basketball**

La Ville de Granby offre un nombre intéressant de terrains et de demi-terrains de basketball, répartis à travers neuf des dix secteurs.

❖ **8 terrains de sports de balle**

❖ **18 terrains de tennis et 13 de *pickleball***

❖ **Deux installations aquatiques extérieures**

❖ **9 patinoires extérieures et 5 buttes à glisser**

❖ **6 terrains de volleyball**

❖ **1 parc de planche à roulettes (*skatepark*)**

❖ **4 terrains de pétanque**



- Au cours des **prochaines années, les écarts des secteurs J (J.-H.-Leclerc) et K (Eurêka) iront en augmentant avec la croissance prévue de la population qui est la plus importante à Granby.** Des actions doivent être entreprises pour maintenir les ratios en parcs, en espaces verts et en places publiques de ces secteurs.
- **L'état** des différents **équipements** présents dans les parcs **est bon** dans la grande **majorité des cas.** Peu d'équipements de parc, d'équipements sportifs ou d'autres équipements d'aménagements connexes sont vétustes.
- Les **parcs-écoles jouent un rôle important** au sein du réseau des parcs urbains de Granby. En effet, **20 des 77** parcs urbains existants sont de typologie parcs-écoles.
- Beaucoup de parcs comprennent des aires de **jeux en bonnes conditions.** La plupart des parcs présentent des **aires de jeux diversifiées** concernant la **thématique des modules et des groupes d'âge visés.** Cependant, on aura avantage à saisir l'occasion d'ajouter une **aire de jeux avec accessibilité universelle** et surface de réception en caoutchouc à Granby.
- Un **éclairage de parc est présent** dans la grande majorité des parcs urbains (municipaux, quartiers et voisinage) et contribue au renforcement des ambiances et au sentiment de sécurité lors des déplacements en dehors des heures d'ensoleillement.
- Bien qu'on puisse compter sur des distributrices de sacs à excréments pour les chiens (disponibles dans 12 parcs), **un seul parc canin** est aménagé à Granby.

Diversification des pôles d'activités spécialisés	Secteurs périphériques : bonification de l'offre en parcs de quartier et parcs municipaux	Secteurs centraux : bonification des équipements pour les activités prisées par les personnes âgées
Polyvalence et flexibilité	Équipements de petite taille pour la pratique sportive	Création de zones de fraîcheur
Accessibilité et sécurité	Maintien et bonification des actifs existants	Parcs canins





PLAN DIRECTEUR DES PARCS

CONFÉRENCE DE PRESSE
27 JANVIER 2023

