



Table de concertation
des groupes de femmes
de la Montérégie

ADS+

AU QUOTIDIEN!

**L'analyse différenciée selon les sexes
dans une perspective intersectionnelle**

Il ne suffit pas d'offrir le même service à toutes¹, mais plutôt des opportunités équitables en fonction des réalités et besoins de chaque personne. Explorons ensemble comment l'ADS+ est un bon outil pour ça!

UN OUTIL QUI FAVORISE

- La reconnaissance des réalités multiples
- L'inclusion sociale
- L'équité

Pour des FEMMES et des personnes issues de la diversité (en situation de handicap, minorités ethniques, visibles, autochtones, diversité sexuelle et de genre, neurodiverses, etc.)

PAR UNE PRISE EN COMPTE

- Des effets différents d'un projet* sur divers groupes de personnes en fonction de leurs identités et réalités sociales
- De la discrimination qui est souvent causée par plusieurs facteurs

**S'applique tout aussi bien à un projet, une politique publique, un service, un évènement, des politiques internes, etc.*

NOUS PERMET DE

- Mieux comprendre comment des individus sont directement touchés par nos décisions
- Penser des projets adaptés et diversifiés en amont
- Augmenter la réceptivité de divers groupes à nos projets
- Offrir un accès équitable aux ressources

PAR OÙ COMMENCER?

Vous trouverez ci-dessous des bonnes pratiques en ADS+ qui ont été - pour la grande majorité - expérimentées localement en Montérégie²! Elles suivent les étapes de développement habituel d'un projet, mais ne vous freinez pas à les utiliser parce que votre démarche est déjà initiée. Non seulement les projets se déroulent rarement de façon linéaire, mais des pratiques ADS+ ajoutées en cours de route peuvent tout de même avoir des effets bénéfiques. Laissez-vous guider par les quelques questions que vous trouverez ci-dessous³.

¹Le format d'écriture inclusive dans cet outil varie entre une féminisation, une écriture inclusive et du nouveau vocabulaire inclusif. L'objectif est à la fois de visibiliser les femmes et d'inclure les personnes non-binaires.

²Pour en découvrir plus sur ces projets, référez-vous au tableau descriptif de la p.14.

³Les questions visent à amorcer une réflexion, mais elles ne couvrent pas tous les angles d'application de l'ADS+. En complément, vous pouvez consulter d'autres outils produits par des organisations féministes.

1.

COMMENT IDENTIFIER LES RÉALITÉS ET LES BESOINS DES PERSONNES VISÉES?

Définir la problématique - Collecter des données



ÇA ME PERMET DE

Favoriser la participation sociale à la hauteur des capacités de chaque personne

Évaluer en amont les adaptations possibles et éviter d'avoir à faire du cas par cas plus tard

En accessibilité universelle on dit que c'est l'environnement plus que la déficience qui crée le handicap!

JE PEUX ME DEMANDER

Comment mon projet sera perçu ou utilisé différemment par différentes personnes?

Qui ne fréquente pas ou n'utilise pas les services de mon organisme?

Comment vais-je m'assurer que divers points de vue (résident·e·s - intervenant·e·s) sont représentés dans la définition de l'enjeu?

À quels personnes, réseaux ou organismes qui travaillent avec une clientèle spécifique puis-je m'adresser pour m'aider à mieux comprendre leurs réalités spécifiques ?

ex : itinérance, santé mentale, femmes immigrantes, mères monoparentales, etc.



EXEMPLE

Si je veux sonder la population pour DÉVELOPPER UN PORTRAIT DE MON TERRITOIRE

JE PEUX ▼▼▼

Commencer par faire un groupe de discussion avec des professionnel·le·s pour mieux cerner les enjeux locaux et avoir ensuite des allié·e·s pour la mobilisation de personnes issues de groupes plus marginalisés.

Favoriser une surreprésentation des personnes dont la voix est peu entendue socialement
ex: dans les médias, les études classiques, en politique, etc.).

Proposer différentes avenues pour s'inscrire : téléphone, formulaire en ligne, code QR, à travers un organisme fréquenté par la personne, etc. Prévoir des places pour accueillir les personnes qui n'auraient pas pu s'inscrire, mais qui se présentent pour participer.

Faire un partenariat avec un service de proximité qui offre une halte garderie (comme une maison de la famille) ou offrir une compensation pour les frais de garde.

M'appuyer, en premier lieu, sur la littérature existante pour éviter de sur-solliciter des personnes en situation de précarité.

Sélectionner les participant·e·s en fonction de leur **poinds démographique**.

Favoriser une surreprésentation de groupes minoritaires
ex: avoir 4-5 personnes **2SLGBTQ+** dans un groupe de 30 vs 4/100 dans la population - *Recensement canadien, 2016*.

À l'inscription, valider les préférences linguistiques et prévoir des interprètes ou des groupes unilingues en français et anglais.

Prévoir une animation qui favorise une distribution équitable des tours de parole et des outils pour réagir à des situations de discrimination au sein du groupe.



Nous vous invitons à vous familiariser avec le vocabulaire présenté dans cet outil et à en apprendre plus sur certaines réalités dans le lexique à la page 17. Les mots en **gras** s'y retrouvent.

2.

COMMENT MIEUX COMPRENDRE CE QUI NOURRIT ET MAINTIENT LES INÉGALITÉS SOCIALES?

Analyser les données recueillies

JE PEUX ME DEMANDER

- Comment faire pour produire une analyse du problème juste et équitable où on entend la voix d'une diversité de personnes?
- Quels sont les obstacles pour certains groupes de personnes?
- Si l'utilisation d'un service est la même pour tout le monde, est-ce le cas pour l'accès aussi?

ÇA ME PERMET DE

- Identifier les écarts entre différents groupes dans la population
- Identifier les facteurs qui contribuent aux injustices sociales
- Développer des projets qui répondent à des besoins particuliers et qui ne visent pas à être généralistes



EXEMPLE

Si je veux réaliser des groupes de discussions pour **MIEUX COMPRENDRE LES ENJEUX VÉCUS PAR LA POPULATION**

JE PEUX

Croiser deux données socio-démographiques
(ex: revenu et taille du ménage, genre et âge) et les réponses
recueillies pour faire ressortir des données plus riches.

Si certains groupes de personnes ne sont pas représentés
dans nos données recueillies, trouver des informations sur
leurs réalités au sein d'études produites par des
partenaires qui travaillent avec eux.

Observer s'il y a des **intersections** de données
socio-démographiques manquantes
ex: **entend-on la voix des femmes immigrantes?**
y a-t-il des personnes racisées 2SLGBTQ+ entendues?

Prévoir du temps pour réaliser un ou deux groupes de
discussion supplémentaires pour réajuster le tir.

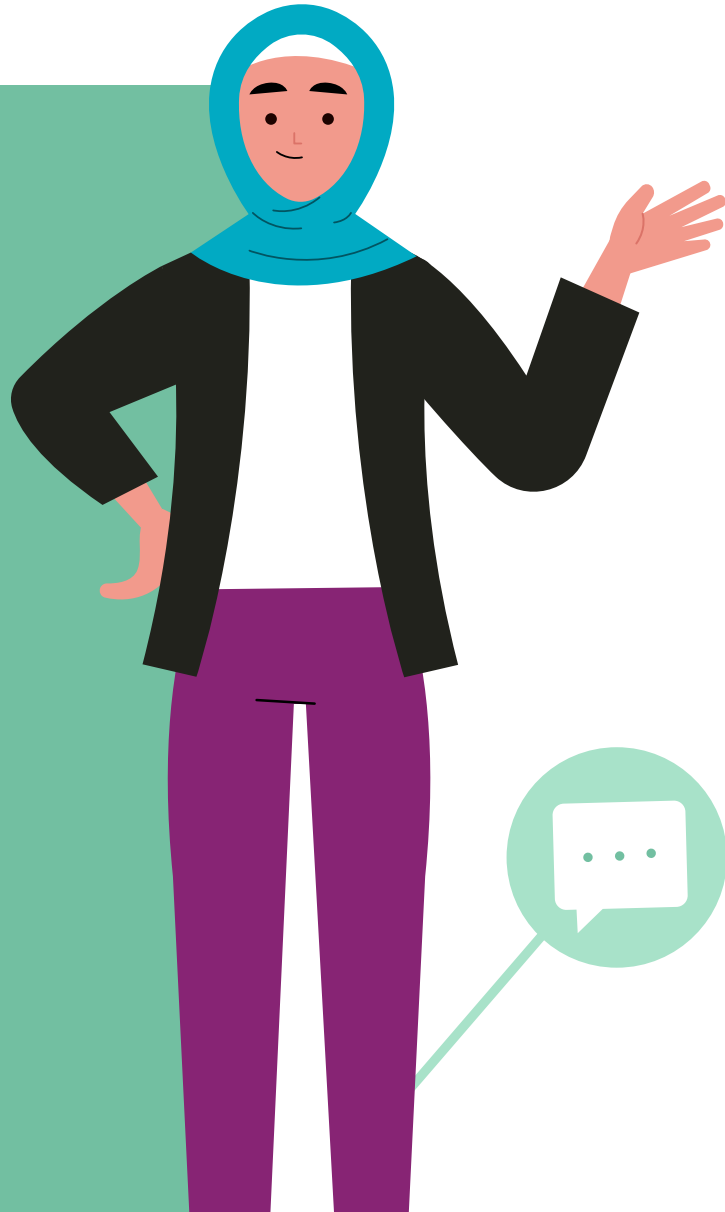


Nous vous invitons à vous familiariser avec le vocabulaire présenté dans cet
outil et à en apprendre plus sur certaines réalités dans le lexique à la page 17.
Les mots en **gras** s'y retrouvent.

3.

COMMENT UNE INITIATIVE SE PLANIFIE, PAR ET POUR, LES PRINCIPALES ET PRINCIPAUX CONCERNÉ·E·S?

Élaborer le projet



JE PEUX ME DEMANDER

Comment planifier mon initiative pour permettre une participation juste et équitable de toutes?

ÇA ME PERMET DE:

- Ne pas opter pour une approche uniforme
Si on vise des personnes aux réalités différentes, il faut penser différentes options
- Donner l'opportunité aux gens de faire des choix
- Répondre aux besoins de tous et toutes, en portant une attention particulière à ceux des personnes les plus désavantagées ou oubliées socialement



Si je veux encourager la PARTICIPATION DE GROUPES MARGINALISÉS

JE PEUX

Tenir mon activité à même les lieux où les gens habitent ou vont pour leurs activités habituelles (HLM, coop d'habitation, salle communautaire, locaux d'un partenaire, parc ou terrain sportif au sein d'un complexe locatif)

Aller là où les gens sont!

Choisir un lieu desservi par le transport en commun et le transport adapté. Prévoir un dédommagement pour les frais de transport ou soutenir une initiative de co-voiturage.

Choisir des horaires qui conviennent aux personnes et mères monoparentales.

Reconnaître le manque de disponibilités et les freins à la participation des personnes marginalisées, tout en se demandant comment elles peuvent quand même profiter des retombées d'un projet.

Choisir des lieux **universellement accessibles** ainsi que leurs toilettes!

Prévoir un repas qui tient compte des restrictions et convictions alimentaires (sans porc, sans blé, végétarien, etc.), offrir les surplus aux mères en premier pour les lunches du lendemain.

Développer une activité en partenariat avec un autre groupe communautaire qui travaille auprès de ces personnes ex: maison des jeunes, groupe de mères monoparentales, organisme de soutien à l'insertion des nouveaux et nouvelles arrivant·e-s.



*Nous vous invitons à vous familiariser avec le vocabulaire présenté dans cet outil et à en apprendre plus sur certaines réalités dans le lexique à la page 17. Les mots en **gras** s'y retrouvent.*

4.

COMMENT OFFRIR L'OPPORTUNITÉ À TOUT LE MONDE DE PARTICIPER, D'ÊTRE ENTENDU ET DE SIÉGER AUTOUR DE LA TABLE ÉQUITABLEMENT?

Mettre en oeuvre le projet



JE PEUX ME DEMANDER:

- └ Comment répartir mes ressources pour la mise en œuvre du projet?

ÇA ME PERMET DE:

- └ Demander des ressources en conséquence
ex: services de traduction, couvrir les coûts pour une halte garderie, un repas, une compensation financière, le remboursement des transports, etc.



EXEMPLE

Si je mets sur pied un **COMITÉ AVISEUR** qui accompagnera mon projet

JE PEUX

Reconnaître l'importance d'impliquer une diversité d'intervenant·e·s et de groupes dès le départ dans des positions de pouvoir/décision/conseil et non seulement lors de consultations ultérieures.

Questionner les professionnel·le·s en détails sur le profil de leur clientèle pour s'assurer de savoir qui est représenté ou non.

Choisir une personne qui s'assurera de veiller aux intérêts d'un groupe qui n'est représenté par aucun·e professionnel·le.

Reconnaître que certains groupes sont sursollicités. S'ils ne sont pas disponibles, ne pas les exclure de la consultation, mais choisir des moments clés pour faire appel à leur expertise.

Favoriser la participation d'un·e professionnel·le qui représente moins de clientèles ou une clientèle moins présente sur le territoire, mais qui apporte une représentativité que personne d'autre n'apporte
ex: femmes en situation de handicap,
personnes neurodivergentes, personnes aux prises avec des
problématiques de santé mentale, groupes ethno culturels spécifiques.



Nous vous invitons à vous familiariser avec le vocabulaire présenté dans cet outil et à en apprendre plus sur certaines réalités dans le lexique à la page 17. Les mots en **gras** s'y retrouvent.

5.

COMMENT PLANIFIER LA SUITE, SOLIDIFIER MES PRATIQUES PROMETTEUSES ET/OU RATTRAPER CE QUI M'A ÉCHAPPÉ?

Évaluation

JE PEUX ME DEMANDER:

- Qui utilise mon programme?
- Y a-t-il des différences dans l'accès et/ou l'utilisation de mon service/programme?

ÇA ME PERMET DE:

- Ajuster mes pratiques inclusives pour la suite des choses



EXEMPLE

Si je fais une ÉVALUATION DE MES PRATIQUES DE MOBILISATION

JE PEUX ▼▼▼

Collecter des données* sociodémographiques sur mes participant-e-s (genre, âge, origine ethnique, langue parlée, tranche de revenu, nombre d'enfants et d'adultes dans le ménage, etc.) pour mieux brosser un portrait de qui participe ou non à mes activités, qui bénéficie ou non des retombées de mon initiative, qui se porte ou non bénévole pour me soutenir, etc.

**Ces données peuvent être recueillies anonymement lors d'une évaluation et en s'assurant d'indiquer qu'il n'est pas obligatoire de répondre aux questions.*

Inclure une question ouverte :
Qu'est-ce qui aurait pu freiner ou favoriser votre participation?

Documenter mon intégration de l'ADS+ :
incluant les bons coups et les limites.

Inclure mes bonnes pratiques à mes demandes de
financement pour les solidifier et les pérenniser.

AIDE- MÉMOIRE



Lorsque je me questionne sur la mise en oeuvre de l'ADS+ au sein de mon projet, je peux me poser les questions suivantes:

1. Ai-je produit un portrait de la situation ou une identification des enjeux qui prennent en compte les différentes réalités de divers groupes ?

2. Comment ai-je impliqué des groupes ou des personnes concernées par les enjeux sur lesquels je souhaite agir dans mon projet ?

3. Quel-le-s sont les allié-e-s que je peux mobiliser (et soutenir en retour) pour me soutenir dans ma démarche ?

Regroupements féministes, groupes qui militent contre le racisme ou qui soutiennent les nouveaux arrivant-e-s, centres d'amitié autochtone, etc.

4. Comment puis-je me former auprès de ces allié-e-s pour aller plus loin ?

Formations en accessibilité universelle, analphabétisme, écriture inclusive ou épiciène, etc.

5. Quels obstacles ai-je rencontrés pour mettre en place des mesures d'inclusivité dans mon projet ?

6. Quelles mesures concrètes pour réduire ou éliminer les inégalités entre divers groupes ai-je mis en place dans le cadre de mon projet ?

EXEMPLES DE PROJETS MONTÉRÉGIENS

ayant intégré l'ADS+ à leurs pratiques

Les exemples présentés sont tirés d'accompagnements de projets réalisés en 2021-2022 par la TCGFM auprès d'organismes communautaires qui œuvrent en concertation, développement social, réduction de la pauvreté, etc. sur le territoire de la Montérégie.

« Ça m'a permis de mieux pousser la réflexion. Ça m'amenais d'autres façons de voir les choses et ça m'a permis de m'outiller et de mieux comprendre le concept. »

MÉLANIE - D'MAIN DE FEMMES

« Ce sont des outils qui m'ont vraiment permis de m'ouvrir et de m'assurer de voir tous ces angles morts là. De me dire: c'est quoi les autres zones qui représentent des obstacles. »

PAULINE - L'AUTRE ÉPICERIE

Organisme	Projet	Territoire	Portée de l'accompagnement
Alliance Carrière Travail	OSE	Agglomération de Longueuil	Création d'un comité de travail composé de professionnel·le·s, développement de l'initiative
Alternative Aliment-Terre	Alternative Aliment-Terre: glanage, conditionnement et vente à tarification sociale de fruits et légumes	MRC du Haut-Richelieu et de Rouville-Chambly-Carignan	Stratégies de mobilisation, élaboration des activités, pratiques de communication, révision d'outils
D'Main de Femmes	Projet intergénérationnel Et si on parlait de condition féminine?	Beauharnois-Salaberry	Développement de contenu web et d'activités de sensibilisation
L'autre Épicerie (Moisson Rive Sud à titre de fiduciaire)	Documenter les réalités d'insécurité alimentaire et communiquer auprès des cibles de l'Autre épicerie	RLS de Champlain	Stratégies de mobilisation, analyse des données recueillies lors de groupe de discussion avec des résident·e·s, présentation des résultats
Table de concertation de Brossard	Portrait social	Brossard	Stratégies de mobilisation, élaboration d'un guide d'animation et tenue de groupes de discussion avec des résident·e·s, analyse des données recueillies, présentation des résultats Par exemple: <ul style="list-style-type: none"> • Cibler des groupes de la population dont on entend peu la voix dans les portraits déjà existants pour mener une enquête terrain. • Prévoir des séances de consultation avec des résident·e·s sur des thématiques qui adressent directement les inégalités sociales ex: racisme et relations interculturelles, santé mentale, sentiment de sécurité dans la ville, etc.
Table de concertation des groupes de femmes de la Montérégie	Santé et bien-être des femmes	Montérégie	Développement d'un état des lieux de la santé et du bien-être des femmes en Montérégie avec les intervenantes terrain, présentation et validation des constats

Près d'une dizaine d'autres organismes ont été rencontrés lors d'accompagnements express d'une durée de 45 minutes, certains exemples sont également tirés de ces rencontres.

L'ADS+ est aussi un outil qui nous permet de construire des milieux de vie inclusifs! Embauche, médias sociaux, affichage de poste, affiche de recrutement citoyen, invitation à une activité, organisation d'un évènement, recrutement de nouvelles et nouveaux membres, etc. Découvrez d'autres formes d'applications ci-dessous!

COMMUNICATIONS

Lors de la **création d'affiches ou de publications en ligne** pour le recrutement de résident·e-s pour des groupes de discussion, ou pour faire la promotion d'un évènement, je peux :

Distribuer ou afficher dans des lieux inusités, fréquentés ou consultés de toutes parts: publi-sac, dépanneurs, lieux publics, etc.

Indiquer clairement sur les affiches de recrutement les mesures favorisant l'inclusivité que j'ai prévu, dans un vocabulaire clair et simple.

ex: mon local est accessible universellement, les frais de transport seront remboursés, une halte garderie est disponible, un drapeau LGBTQ+, etc.

Bref, visibiliser l'inclusivité!

Utiliser des pictogrammes pour favoriser la compréhension par des personnes allophones ou analphabètes.



Utiliser une **écriture épiciène ou inclusive**.

Favoriser la transparence : indiquer comment les participant·e-s seront sélectionné·e-s et contacté·e-s.

DÉMOCRATIE

Se doter d'une politique contre la violence, le harcèlement, l'âgisme, le capacitisme, la grossophobie, le racisme et le sexisme, etc., au sein de nos milieux d'emploi. Se former et former nos équipes pour réagir, se comporter et communiquer dans le respect.

Prévoir un lexique - imprimé ou projeté - de vulgarisation des termes et acronymes présentés lors d'une assemblée ou d'un comité.

Lors de rencontres ou d'assemblées, toujours commencer en faisant un rappel et une vulgarisation de la mission de l'organisme à l'oral, des objectifs de la rencontre, des attentes et consignes pour un bon déroulement.

Prévoir l'horaire en fonction des disponibilités des mères/parents.

Favoriser des échanges en sous-groupes pour permettre la prise de parole des femmes et des personnes marginalisées.
ex: pour l'élaboration des priorités annuelles.

Offrir quelques copies de formulaire d'adhésion et/ou rapport annuel en format papier (pour éviter la fracture numérique) ou disponibles sur place sur une tablette (plus écologique).

Offrir des séances d'information ou de marrainage pour encourager la participation de femmes qui ne se sont jamais impliquées au sein d'instances décisionnelles, comme les C.A.

ANNEXE

Petit lexique de l'inclusivité

2SLGBTQ+: bispirituel·le (2S) - dans certaines cultures autochtones ou pour certaines personnes autochtones, désigne une personne avec un esprit féminin et masculin vivant dans le même corps -, lesbienne, gai, bisexuel·le, transgenre, queer et et toutes autres orientations.

Accessibilité universelle: un concept lié à l'aménagement qui vise à favoriser pour toutes l'accès, les déplacements et l'utilisation des services offerts au sein d'un bâtiment ou d'un lieu public.

Analphabète: une personne qui ne sait pas lire ou écrire.

Capacitisme: des attitudes sociales qui dévalorisent et limitent le potentiel des personnes en situation de handicap, en s'appuyant sur l'idée erronée qu'elles sont notamment moins dignes d'être traitées avec respect ou de contribuer à la vie en société.

Discriminations: consiste à traiter une personne différemment en raison de ses caractéristiques identitaires. Cela peut, entre autres, impliquer un processus d'exclusion, et/ou entraver sa participation à la vie sociale et/ou l'exercice de ses droits. Par exemple, des discriminations fondées sur le genre, discriminations raciales, etc.

Écriture inclusive ou épïcène: l'écriture inclusive regroupe différentes façon de rédiger qui sont libres de discrimination et vise à inclure tout le monde, comme la féminisation ou l'écriture épïcène. La féminisation consiste à intégrer le féminin. Il existe plusieurs méthodes pour la faire (ex: les étudiants et étudiantes, les étudiant·e·s, les étudiant-e-s, etc.). L'écriture épïcène consiste à rédiger en utilisant des termes non genrés (ex: les personnes, les individus, etc)

Équité ou égalité: contrairement à l'égalité qui vise à offrir les mêmes ressources ou opportunités à toutes, l'équité vise à offrir des ressources ou opportunités ajustées en fonction du point de départ de chacun et chacune pour que toutes arrivent à la même place, en même temps.

Fracture numérique: l'écart entre les personnes qui possèdent, comprennent et utilisent les technologies de l'information et des communications (TIC) et celles qui ne peuvent pas. Entre autres, pour des raisons liées au revenu, à l'instruction, à l'âge, au niveau de littératie, etc.

Grossophobie: des attitudes sociales qui dévalorisent et limitent le potentiel des personnes considérées comme grosses, tels que dictés par les standards de beauté.

Intersectionnalité - Intersectionnelle - Intersections: outil de réflexion sur les discriminations sociales qui prend en compte la manière dont tous les aspects qui forment notre identité s'entrecroisent. Ainsi, différents systèmes d'oppression s'articulent et se renforcent mutuellement. L'intersectionnalité est un concept issu de l'afro-féminisme.

Neurodiverses - Neurodivergence: terme utilisé pour décrire les personnes dont le cerveau apprend, fonctionne et traite l'information différemment de celui de la majorité des gens. Englobe notamment les personnes qui ont un diagnostic de trouble déficitaire de l'attention avec ou sans hyperactivité (TDA/H), trouble du spectre de l'autisme (TSA), etc.

Pictogramme: symbole ou dessin qui reproduit le contenu d'un message.

Poids démographique: pourcentage de personnes appartenant à un groupe avec certaines caractéristiques identitaires vivant sur le même territoire.

ex: parmi les familles québécoises, 12,2% sont des familles monoparentales dont le parent est de genre féminin - Recensement canadien, 2016

Toutes: forme de nouvelle grammaire qui combine les pronoms démonstratifs masculins (tous) et féminin (toutes).

SOURCES

pour le lexique

Arrondissement de Côte-des-Neiges—Notre-Dame-de-Grâce. (2015) *Accessibilité universelle, Plan d'action 2015-2018*.
http://ville.montreal.qc.ca/pls/portal/docs/PAGE/ARROND_CDN_FR/MEDIA/DOCUMENTS/ACCESSIBILITE%20UNIVERSELLE_PLAN%20D'ACTION%202015-2018_0.PDF

Cleveland Clinic. (2022). *Neurodivergent*.
<https://my.clevelandclinic.org/health/symptoms/23154-neurodivergent>

Concertation Alphabétisation Longueuil (CAL). (2022). *La CAL se promène! Trousse d'outils en alphabétisation populaire*.

Collard, Gabrielle Lisa. (2021). *Corps rebelle : Réflexions sur la grossophobie*. Québec Amérique.

Commission des droits de la personne et de la jeunesse du Québec. (2022). *La discrimination*.
<https://www.cdcdp.jq.ca/fr/vos-obligations/ce-qui-est-interdit/la-discrimination>

Commission du droit de l'Ontario. (2012). *Promouvoir l'égalité des personnes handicapées par l'entremise des lois, des politiques et des pratiques : cadre provisoire*.
www.lco-cdo.org/disabilities-draft-framework_FR.pdf.

Divergenres. (2021). *Règles de grammaire neutre et inclusive*. Québec.
<https://divergenres.org/wp-content/uploads/2021/04/guide-grammaireinclusive-final.pdf>

Jeunesse J'écoute. (2018). *2SLGBTQ+ : Qu'est-ce que cela signifie?*.
<https://jeunessejecoute.ca/information/2slgbtq-quest-ce-que-cela-signifie/>

Larousse. (s. d.). *Pictogramme. Dictionnaire en ligne*.
<https://www.larousse.fr/dictionnaires/francais/pictogramme/60760>

Les 3 sex* et Club Sexu. (2021). *Guide d'écriture inclusive abrégé*.

Les Brutes. (2019). *Équité vs égalité*.
<https://www.youtube.com/watch?v=5tjCmPwgONE>

Pierre, Alexandra. (2016) *Intersectionnalité*. *Revue Droits et libertés*, Vol. 35, numéro 2.
<https://liguedesdroits.ca/lexique/intersectionnalite/>

Sciadas, G. (2002). *Découvrir la fracture numérique*. *Division des sciences, de l'innovation et de l'information électronique*.
<https://www150.statcan.gc.ca/n1/fr/pub/56f0004m/56f0004m2002007-fra.pdf?st=-atTGul9>



Table de concertation
des groupes de femmes
de la Montérégie

Pour des documents de références ou de plus amples
exemples, n'hésitez pas à nous contacter au info@tcgfm.qc.ca

Projet financé par

Québec 